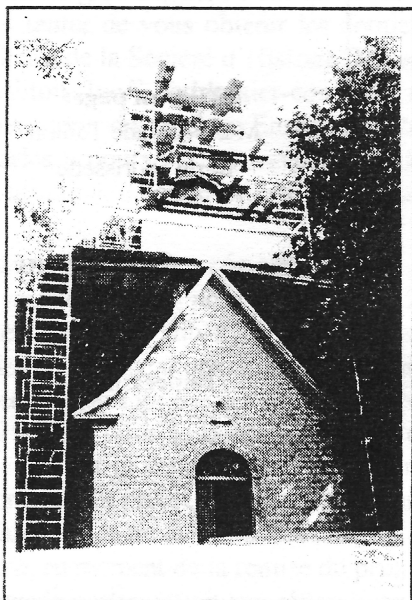


Bulletin

de la Société d'histoire de Neuville.

Vol. 5 No.1 - automne 1999



La chapelle Ste-Anne
sous les échafauds



Rassemblement des familles
Rognon dit Laroche dit Rochette

Dans ce numéro:

✓	Un nom à notre bulletin.	p.2
✓	Venez nous retrouver.	p.2
✓	La Chapelle Sainte-Anne réparée.	p.3
✓	Nos clochers vous accueillent... un succès.	p.4
✓	La Société d'histoire procède à la création de fonds d'archives.	p.5
✓	Des choses peu connues à Neuville.	p.6
✓	Le fonds Joscelyn Michaud... un premier fonds d'archives.	p.7
✓	Vos dons d'archives peuvent être valorisés.	p.8
✓	Biographie de monsieur Joscelyn Michaud.	p.9
✓	Neuville, hôtesse de deux grands rassemblements de familles.	p.10
✓	La monographie sur l'histoire de Neuville, son évolution, son financement.	p.13
✓	Assemblée générale annuelle des membres, le 21 octobre 1999.	p.14
✓	Soirée du lancement du projet de la monographie, le 13 juin 1999.	p.15
✓	Nos membres associés.	p.16
✓	Rallye historique!	Encart

Membres du C.A. de la Société d'histoire de Neuville

Madame	Amélie Côté 876-3336
Madame	Danielle Delisle 876-3076
Monsieur	François Drolet 876-2613
Madame	Françoise Gilbert 876-3859
Monsieur	André Grenier 839-7099
Monsieur	Jules Jobin 876-2452
Monsieur	Philippe Leduc 876-3336
Monsieur	Rémi Morissette 876-2341
Monsieur	Yves Raymond 876-2280
Madame	Marie-Claude Taillon 285-2006
Monsieur	Pierre Viens 876-3970

**Bulletin de la Société
d'histoire de Neuville**

Rédaction:

Françoise Gilbert
Rémi Morissette

Mise en page:

Marie-Claude Taillon
Rémi Morissette

Impression:

Ville de Neuville.

Un nom à notre Bulletin!

de la Société d'histoire.

Ne serait-il pas intéressant de donner un nom à notre bulletin de la Société d'histoire de Neuville? Vous avez des suggestions? Faites nous les savoir. Le bulletin est à la recherche de son identité...

Venez nous retrouver....

Nous désirons informer tous et toutes nos membres qui désirent travailler sur l'histoire de Neuville, son patrimoine, etc..., de communiquer avec un des membres du conseil d'administration et lui faire connaître son champ d'intérêt.

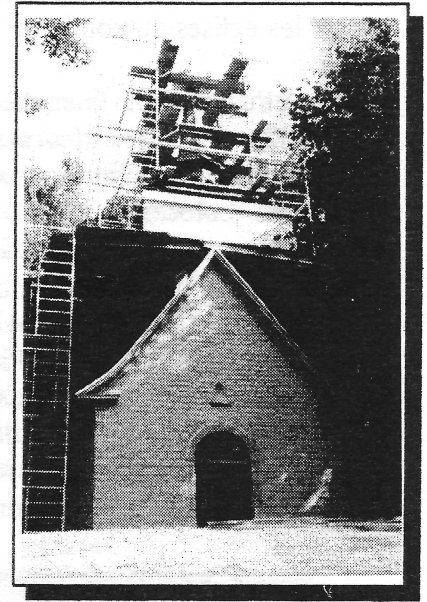
La Chapelle Sainte-Anne, réparée.

Les réparations

Oui c'est fait, la chapelle Sainte-Anne est complètement réparée. Au cours du mois d'août et de septembre, on a terminé les réparations de la chapelle Sainte-Anne. Ce furent de gros travaux. Pour quelques 85000\$, les travaux ont été complétés. Je vais tenter de vous obtenir les derniers chiffres pour la prochaine parution du Bulletin de la Société d'Histoire. Nous avons pu observer l'entreprise "Toitures Qualitoit Inc." ferblantier-couvreur s'occuper d'abord de la toiture et des réparations du clocher. Ensuite, l'entreprise "Maçonnerie Pouliot" du Lac-St-Charles a poursuivi les travaux de maçonnerie importants, incluant l'irrigation nécessaire à la bonne circulation des eaux pluviales autour de la chapelle.

Financement des réparations.

La vente des billets pour le concert du 26 juin a rapporté près de 9000\$, montant nécessaire pour combler l'excédent non subventionné par le ministère de la culture et des communications. En effet, la vente des billets a été un succès presque sans précédent dans les annales de Neuville. Nous avons réussi à distribuer presque que 900 billets pour le concert-bénéfice offert par l'Arthémuse. Tout le montant recueilli par la vente des billets a été remis à la fabrique. Comble de la réussite financière du projet, la personne gagnante du prix de présence de 100\$ a remis à la fabrique ce montant. Oui, Louise Matte, la gagnante a fait don du 100\$ le soir même, au moment de la remise du prix. Merci Louise pour ton beau geste et ainsi ta grande participation aux réparations de la chapelle. Qui parmi nous a donné 100\$ pour les réparations? Elle en a donné 110\$ avec l'achat de son billet. Sacré Louise va! Merci...



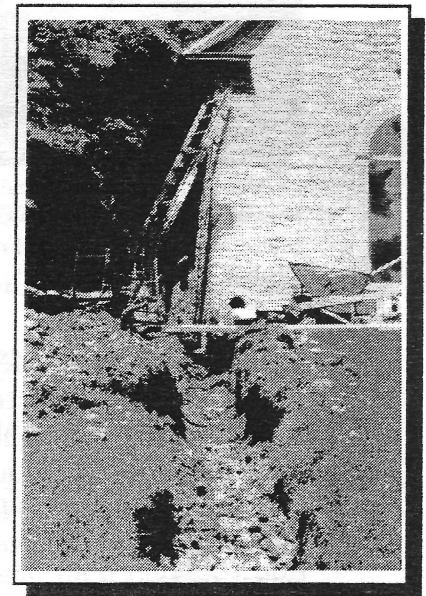
La Société d'Histoire et le financement des réparations.

La Société d'Histoire de Neuville a participé activement au comité de financement de la chapelle Sainte-Anne. D'abord, elle a mis en place un comité à cette fin. Ensuite, elle a travaillé activement à la vente des billets. En effet, elle a réussi à vendre 164 billets. Ce fut tout une réussite. Nous pouvons être fier de la collaboration des membres. Je veux aussi souligner la participation des membres du C.A. à la vente des billets. Toutes et tous y ont participé avec grand succès.

La morale de cette histoire...

Je pense qu'il faut retenir une leçon. Quand un projet est expliqué, et conséquemment partagé par l'ensemble de la communauté, les gens sont derrière les "leaders" pour les appuyer. François Robitaille, marguillier, a pris l'initiative au nom de la fabrique; il a été très bien épaulé par Philippe Lortie. La Société d'histoire est venue par la suite appuyer l'initiative de ces deux valeureux enthousiastes pour le projet. Chapeau à François Robitaille, à Philippe Lortie, à la Société d'Histoire et à toutes les personnes qui ont collaboré à l'opération et acheté des billets.

Rémi Morissette.



Nos clochers vous accueillent... un succès!

Les cloches sonnent fort et haut, et l'écho répond bravo! Bravo! Pour ces journées de portes ouvertes, les 15 et 22 août dans toutes les églises du comté de Portneuf.

A l'église Saint-François-de-Sales de Neuville, près de 700 visiteurs se présentent et sont reçus par les figurants en costume d'époque très colorés pour la circonstance: Saint-François-de-Sales, évêque et docteur de l'église, représenté par Rémi Morissette, Marguerite-Bourgeoys, enseignante, représentée par soeur Pierrette Dion, C.N.D., Antoine Plamondon, artiste peintre, représenté par François Matte, Charles Larue le dernier seigneur de Neuville, représenté par Lucien Brousseau. Ces figurants reçoivent les



La conceptrice du projet, Françoise Gilbert, entourée des personnages et des guides: Soeur Pierrette Dion, François Matte, Marie-Ève Larue, Françoise Gilbert, Christine Chabot, Rémi Morissette et Lucien Brousseau.

visiteurs sur le parvis de l'église, les invitant à deviner leur identité tout en les aidant de quelques indices. Les guides Marie-Ève Larue et Christine Chabot qui offrent des visites guidées gratuites, de l'église et du village, durant les mois d'été, sont aussi là pour aider les visiteurs.

Afin de participer à un tirage, chaque visiteur reçoit une fiche questionnaire à compléter et à signer.

Simultanément, un diaporama sur le patrimoine sacré et profane, préparé par François Drolet et Françoise Gilbert, est projeté sur un écran géants et commenté.

Pour une première, nous voyons à l'écran des détails d'architecture et de décoration qui caractérisent l'intérieur de nos maison anciennes.

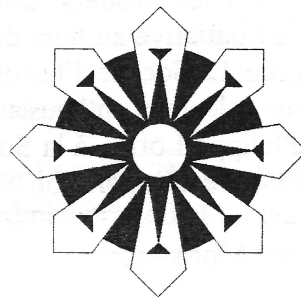
Les visiteurs sont intéressés et curieux, on veut aller au delà des apparences; les questions fusent, tout se prête à raviver des souvenirs, à partager entre amis avec un peu de nostalgie. Les journées se déroulent dans une atmosphère de fête.

C'est vraiment jour de fête pour tous... surtout pour les gagnantes du concours. C'est madame Madeleine Côté de Québec qui gagne le premier prix: Un certificat-cadeau de la monographie sur l'histoire de Neuville qui lui sera remise lors de sa publication à l'été 2000, un abonnement pour une année à la Société d'histoire de Neuville et les armoiries et une boutonnière de la Ville de Neuville.

Le deuxième prix est gagné par soeur Aline Harvey, soeur du Bon-Pasteur, résidente de Neuville à qui sont remis un abonnement d'une année à la Société d'histoire de Neuville ainsi que les armoiries et une boutonnière de la Ville de Neuville.

Bravo à chacun et chacune.

Françoise Gilbert.



La Société d'histoire procède à la création de fonds d'archives

Une grande première à la Société d'Histoire de Neuville. En effet, le conseil d'administration a procédé à la création de fonds d'archives, lors de sa réunion tenue le 15 septembre 1999. Il est important que la Société d'Histoire détermine un protocole pour recevoir les fonds d'archives qui lui seraient donnés. C'est précisément à l'occasion d'un don d'archives que la Société d'Histoire de Neuville a créé les règlements déterminant les conditions de création d'un fonds d'archives.

C'est quoi un fond d'archives à la Société d'Histoire de Neuville? Un fonds d'archives c'est l'ensemble des documents, objets, photos, patrimoine quelconque, offert par une personne à la Société d'Histoire de Neuville. Il y a certaines conditions auxquelles le donneur ou la donneuse doit répondre, par contre, il y a des obligations que la Société d'Histoire s'engage à remplir. Voici l'ensemble du protocole qui a été voté par le conseil d'administration concernant la création de fonds d'archives à la Société d'Histoire de Neuville:

Création de fonds d'archives.

La création d'un fonds d'archives sera réalisée, au nom d'une personne donnée, aux conditions suivantes:

- 1- Le don fait à la Société d'Histoire de Neuville (SHN) devra être authentifié par le donateur ou la donnatrice dans ses détails.
- 2- Le don fait à la SHN devra comporter une description sommaire et si possible détaillée, de même une identification de temps, de lieu et de circonstance devra être ajoutée.
- 3- Le don fait pourra être de toute nature autre que périssable (peinture, littérature, sculpture, photographie, orfèvrerie, documents, artefacts, objets anciens, etc.) et devra être considéré comme un apport important au patrimoine de Neuville par au moins trois membres du conseil d'administration de la SHN.
- 4- Les objets donnés à la SHN ne devront être entachés d'aucune redevance ou aliénation.
- 5- Les objets donnés deviendront la propriété exclusive de la SHN.
- 6- Les dons d'objets ainsi faits, ne devront comporter aucune condition restrictive de quelque nature que ce soit pour la SHN.
- 7- La SHN pourra en toute circonstance utiliser à sa guise, les objets donnés sans aucune restriction.
- 8- La SHN pourra exposer les objets faisant partie du ou des dons à toute exposition ou endroit qu'elle jugera sans que le donateur ou la donnatrice puisse obtenir rétribution ou royauté.
- 9- Le donateur ou la donnatrice devra fournir à la SHN sa biographie ainsi qu'une photo récente de lui ou d'elle.
- 10- Le donateur ou la donnatrice devra signer un document faisant état qu'il ou elle a pris connaissance des conditions de création d'un fonds d'archives et qu'il ou qu'elle les accepte.

En contrepartie des dons d'archives ainsi reçus selon les conditions énumérées ci-haut, la SHN s'engage:

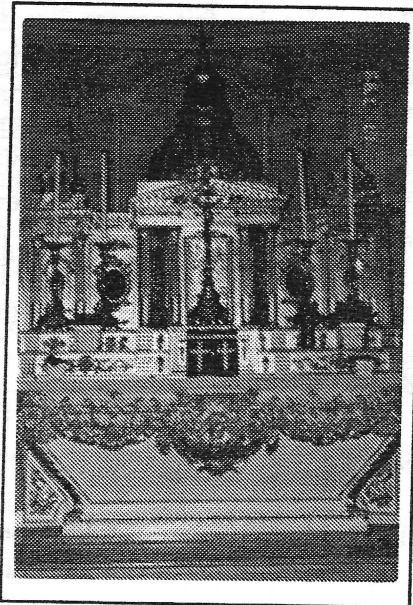
- 1- A créer un fonds d'archives au nom du donateur ou de la donnatrice.
- 2- A nommer le ou les dons "Fonds ...nom de la personne".
- 3- A déterminer un index des fonds ainsi créés et instaurer un classement de ceux-ci.
- 4- A conserver et préserver le mieux possible selon ses capacités, les dons ainsi faits.
- 5- A faire un classement indexé de chacun des éléments des fonds afin d'en faciliter la consultation.
- 6- A permettre au donateur ou à la donnatrice de consulter en tout temps, avec un préavis raisonnable, les objets ainsi donnés.
- 7- A permettre, selon le jugement de la SHN, la consultation des dits objets, par toute personne travaillant à des recherches concernant le ou les dits dons, moyennant une surveillance par un mandataire de la SHN et moyennant un préavis raisonnable par la personne faisant les dites recherches.
- 8- A placer en frontispice du fonds, la biographie du donateur ou de la donnatrice.
- 9- A inscrire, le donateur ou la donnatrice, sur sa liste des membres pour une durée de 5 ans, et à vie dans des cas très exceptionnels.

Neuville,
15 sept. 1999.

Des choses peu connues...à Neuville

Nous pourrions faire une chronique dans ce bulletin qui pourrait s'appeler: "Savez-vous que ?" Et nous aurions beaucoup de découvertes à faire connaître. Ainsi, saviez vous que le maître autel de l'église de Neuville de même que les autels latéraux sont du plus grand sculpteur québécois de la fin du 18ième siècle: François Baillargé. Oui, c'est lui qui a sculpté ces autels en 1802. Vous avez bien lu, en 1802, soit près de 25 ans avant d'avoir sculpté les statuts qui ont fait la manchette à l'église de Deschambault. C'est pourtant peu connu...pourquoi? Peut-être ne savons-nous pas vendre nos oeuvres d'art? Peut-être nous ne savons pas comment fonctionne l'art du "marketing"? Cependant, rien ne nous enlèvera ces trésors cachés. J'ai encore d'autres trouvailles à vous faire connaître.

Rémi Morissette.



Maître autel de l'église de Neuville.

Le fonds Joscelyn Michaud, *Un premier fonds d'archives à la Société.*

Sortons nos trompettes, portons nos plus beaux habits, ajustons l'éclairage, lançons des feux multicolores.... C'est l'année d'une première à "La Société d'Histoire de Neuville". La création du premier fonds d'archives à la Société d'Histoire de Neuville mérite d'être souligné à grand déploiement.

En effet, la Société d'Histoire de Neuville est fière de son premier fonds d'archives: "**Le fonds Joscelyn Michaud**". Monsieur Michaud a cédé à la Société d'histoire un ensemble de documents pour lesquels la Société d'histoire a accepté de créer un fonds nommé "Le fonds Joscelyn Michaud". En quoi consiste ce fonds? Ce fonds est constitué principalement des pièces suivantes:

- 1- Ampliation¹ d'une obligation d'Aloysius Beaudry à Antonio Larue du 13 novembre 1905
- 2- Ampliation d'une obligation par Hercule Beaudry en faveur de Siffroid Darveau, 3/10/1898.
- 3- Ampliation d'une obligation par Hercule Beaudry en faveur de madame Frs.-Xavier Dorval, 7 novembre 1883.
- 4- Ampliation du Testament de Nancy Faucher, 15 décembre 1875.
- 5- Ampliation du testament d'Eustache Faucher dit Châteauvert, 12 septembre 1874.
- 6- Ampliation du contrat de l'acquisition d'une terre par Eustache Faucher dit Châteauvert, 1 juin 1797.
- 7- Ampliation d'une concession de terre par monsieur Joseph Descheneaux Seigneur, à Louis-Joseph Faucher et Louis Vézina, 11 février 1768.
- 8- Ampliation d'une hypothèque de monsieur Hercule Beaudry en faveur de monsieur François-Xavier Dorval, 25 juin 1905.
- 9- Ampliation du contrat de rachat d'une rente seigneuriale par Aloysius Beaudry de madame Laura G. Larue, Seigneuresse, 24 novembre 1921.
- 10- Ampliation du contrat de mariage entre Hercule Beaudry et madame Arthémise Goulet, 11 septembre 1874.
- 11- Ampliation du testament de madame Marie Auger, épouse d'Aloysius Beaudry, 16 février 1919.
- 12- Ampliation du contrat d'acceptation de donation d'Aloysius Beaudry, 9 juillet 1906.
- 13- Ampliation du contrat de mariage entre Aloysius Beaudry et Marie Auger, 17 septembre 1906.
- 14- Original du contrat de vente par Émérentienne Bédard à Roger Matte, 13 novembre 1950.
- 15- Original d'une quittance par Siméon Matte et M-Louise Denis son épouse en faveur de Roger Matte, 14 février 1950.
- 16- Original du contrat de mariage entre Roger Matte et Cécile Beaudry et donation de Siméon

¹ Ampliation désigne un double d'un original, écrit généralement par le notaire qui a rédigé le document original.

Matte à Roger Matte, 15 juin 1939.

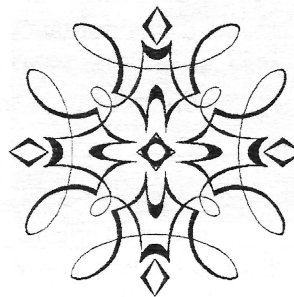
- 17- Original du contrat de vente d'une terre d'Adrien Matte à Siméon Matte, 19 février 1936.
- 18- Original du testament de Joseph Langlois épouse d'Eustache Faucher, 7 avril 1851.
- 19- Original d'une déclaration d'hérédité par Antonio Beaudry, 16 octobre 1951.
- 20- Ampliation d'un certificat d'exemption de droits de succession d'Albertine Paquin, 6 juin 1950.
- 21- Ampliation d'un contrat de vente de Joseph Paquin à Antonio Beaudry, 24 août 1933.
- 22- Ampliation du contrat de vente d'un "planeur en fer" et d'une machine à "carroyer", à Alcide Léveillé, 22 avril 1916.
- 23- Original du testament d'Albertine Paquin, 28 février 1907.
- 24- Un ensemble, en vrac, d'une centaine de photos identifiées dont la liste reste à faire.
- 25- Un ensemble, en vrac, d'une cinquantaine de cartes mortuaires de gens de Neuville.

Vos dons d'archives peuvent être valorisés!

Vous avez des archives pour lesquelles vous seriez intéressé qu'elle demeurent à la communauté neuvilloise? Alors faites comme monsieur Joscelyn Michaud. Vous pourriez avoir **votre nom immortalisé à tout jamais** si la Société d'Histoire évalue votre don d'archives assez important pour créer un **fonds d'archives à votre nom**. Contactez un membre de la Société d'Histoire et celui-ci pourra vous dire si votre don pourrait constituer un fonds. Souvent, nous avons des pièces patrimoniales qui sont perdues lors de notre décès, de notre changement de foyer, lors d'un ménage, etc. La Société d'Histoire de Neuville peut faire en sorte que ces pièces patrimoniales servent à toute la communauté de Neuville et même d'ailleurs en créant un fonds spécial portant votre nom (voir les conditions et réglementations dans un article du présent bulletin). La Société d'histoire vous attend. Vous avez des documents intéressants, vous avez des photos qui pourraient constituer un apport important à la mémoire des neuvillois et neuvilloises, vous avez des oeuvres d'art qui pourraient être léguées à toute la population de Neuville, vous avez des objets anciens artisanaux, vous avez des vieux cadres bombés avec grande photos de vos parents ou grands parents, etc. Alors, la Société d'Histoire est intéressée à obtenir ces choses, et par le fait même, d'en valoriser l'intérêt en votre nom.

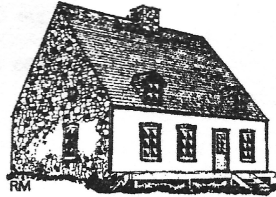
Contactez un membre de la Société d'Histoire de Neuville.

Rémi Morissette



(Déterminez ces quatre pages du Bulletin)

La Société d'histoire de Neuville, dans le cadre historique de l'année précédant la publication de la monographie sur l'histoire de Neuville, vous convie à un



"Rallye historique" à travers le tout Neuville.

Prix à gagner:	Premier:	une monographie
	Deuxième:	abonnement d'une année à la Société d'histoire.
	Troisième:	les armoiries de la ville de Neuville.

C'est facile, une randonnée dans Neuville et vous trouvez les réponses.



Retournez ce questionnaire complété avant le 31 décembre 1999, au bureau de la municipalité, 230 rue du Père-Rhéaume, ou postez-le à l'adresse suivante:

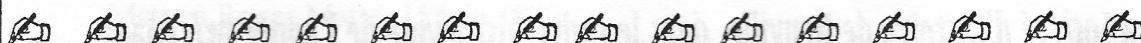
Rallye Historique,
Société d'histoire de Neuville,
C.P. 158,
Neuville, Qué.,
G0A 2R0

Nom: _____

Adresse: _____

Téléphone: (____) _____ - _____

A chacune des questions, vous faites un seul choix de réponse, vous cochez   dans la boîte ☐.



1- Sur le mur ouest de l'église de Neuville, il y a une date d'inscrite, très visible, Quelle est cette date?

- ☐ a) 1713
- ☐ b) 1735
- ☐ c) 1854
- ☐ d) 1909
- ☐ e) Il n'y a aucune date très visible inscrite sur le mur ouest de l'église de Neuville.

2- Dans l'église de Neuville, combien y a-t-il de rangées de bancs?

- ☐ a) 4 rangées
- ☐ b) 5 rangées
- ☐ c) 6 rangées
- ☐ d) Plus de 6 rangées

3- Sur la maison située au 306 rue des Érables, il y a une date de construction de la maison, inscrite et très visible. Quelle est cette date?

- ☐ a) 1760
- ☐ b) 1775
- ☐ c) 1801
- ☐ d) 1854
- ☐ e) 1860
- ☐ f) aucune de ces dates

4- Le couvent de Neuville, situé voisin immédiat à l'est de la chapelle Ste-Anne sur le même côté de la rue des Érables, arbore combien de lucarnes à son dernier étage supérieur?

- ☐ a) Il n'y a aucune lucarne
- ☐ b) 2 lucarnes
- ☐ c) 3 lucarnes
- ☐ d) 4 lucarnes
- ☐ e) 5 lucarnes
- ☐ f) 6 lucarnes

5- ☐ g) Aucune des réponses données.
Devant la maison de notre historien de Neuville, Marc Rouleau, située au 607 rue des Érables, vous pouvez voir des armoiries. De quelles armoiries s'agit-il?

- ☐ a) Les armoiries des familles Rouleau
- ☐ b) Les armoiries de l'association des familles Rouleau d'Amérique.

☐ a) Les armoiries de l'ancienne province de la Perche en France, lieu de provenance du premier ancêtre Rouleau.

☐ d) Les armoiries de l'ancienne province de France du Poitou.

☐ e) Les armoiries de la ville de Neuville.

☐ f) Aucune des réponses données ci-haut.

6- Le mur arrière de la chapelle Sainte-Anne, répond à laquelle des descriptions suivantes:

- ☐ a) Il est totalement fait de pierres.
- ☐ b) Il est fait de pierres et de bois.
- ☐ c) Il est fait totalement en bois
- ☐ d) Il est recouvert en briques..
- ☐ e) Il est recouvert en bardeaux de cèdre.

☐ f) Aucune des réponses données.

7- Quelle est la maison emblématique (logo) utilisée par la Société d'histoire de Neuville sur son papier à lettre.

- ☐ a) La maison située au 11 Route 138.
- ☐ b) La maison située au 624-628 rue des Érables.
- ☐ c) La maison située au 741 rue des Érables.
- ☐ d) La maison située au 747 rue des Érables.

- ☐ e) La maison située au 1443 Route 138.
- ☐ f) La maison située au 96 Route 138 est.
- ☐ g) La Société d'Histoire de Neuville n'a jamais utilisé une maison à titre d'emblème sur son papier à lettre où sur ses publicités.
- 8- Le clocher de la chapelle Sainte-Anne a combien d'ouvertures pour laisser passer le son?
- ☐ a) Trois.
- ☐ b) Quatre.
- ☐ c) Cinq.
- ☐ d) Six.
- ☐ e) Le clocher n'a pas d'ouverture pour laisser passer le son des cloches ou de la cloche.
- ☐ f) aucune des réponses précédentes.
- 9- Une indication sur la maison située au 1338 route 138, détermine la date de sa construction. Quelle est cette date?
- ☐ a) 1669.
- ☐ b) 1673.
- ☐ c) 1760
- ☐ d) 1828
- ☐ e) 1854
- ☐ f) 1909.
- ☐ g) Aucune des réponses données.
- 10- Des armoiries sont présentes sur la maison située au 1443 de la route 138, laquelle des réponses suivantes caractérise la description de ces armoiries.
- ☐ a) Ce sont les armoiries de la Ville de Neuville.
- ☐ b) Ce sont les armoiries de l'ancienne province de France du Languedoc.
- ☐ c) Ce sont les armoiries de l'ancienne province de France de la Perche.
- ☐ d) Ce sont les armoiries de

l'ancienne province de France du Poitou.

- ☐ e) Ce sont les armoiries de l'ancienne province de France de la Normandie.
- ☐ f) Il n'y a pas d'armoiries sur cette maison.
- ☐ g) Aucune des réponses données.
- 11- Une pierre tombale est incorporée aux fondations ("solage") du côté est de la maison située au 681 de la rue des Érables. Quelle est la date inscrite sur cette pierre tombale?
- ☐ a) 1768 inscrit horizontalement.
- ☐ b) 1768 inscrit verticalement.
- ☐ c) La date ressemble à 1768, mais sa lecture est incertaine.
- ☐ d) 1718 inscrit horizontalement.
- ☐ e) 1718 inscrit verticalement.
- ☐ f) La date ressemble à 1718, mais sa lecture est incertaine.
- ☐ f) Aucune de ces réponses.
- 12- En quel matériel est fait le parvis de la chapelle Ste-Anne?
- ☐ a) En ciment.
- ☐ b) En bois.
- ☐ c) En pierre.
- ☐ d) Il n'y a pas de parvis devant la chapelle Ste-Anne.
- 13- A la droite de la maison située au 1320 route 138, il y a un monument dédié à St-Christophe. Il a été érigé par la famille de Nérée Gingras en quelle année?
- ☐ a) En 1828.
- ☐ b) En 1854.
- ☐ c) En 1860.
- ☐ d) En 1864.
- ☐ e) En 1909.
- ☐ e) Aucune des réponses données.
- 14- Chez monsieur Fernand Langlois, au 1089 Route 138, une plaque commémorative rend hommage à ses premiers ancêtres. Depuis quelle année les familles Langlois sont sur cette terre ancestrale?

- ☐ a) Depuis 1669.
- ☐ b) Depuis 1692.
- ☐ c) Depuis 1696.
- ☐ d) Depuis 1699.
- ☐ e) Aucune des réponses données.

15- La maison ancienne située entre les numéros 260 et 270 de la rue des Érables, a eu une modification importante à la façade depuis 1998. Cette modification consiste en quoi?

- ☐ a) En l'ajout d'une lucarne.
- ☐ b) En l'ajout de deux lucarnes.
- ☐ c) En l'ajout d'une fenêtre.
- ☐ d) En l'ajout d'une porte.
- ☐ e) En le déplacement d'une lucarne.
- ☐ f) En le déplacement d'une porte.
- ☐ g) Il n'y a eu aucune modification importante à la façade de la maison depuis 1998..

16- La maison sise au 306 rue des Érables, serait construite en quelle année selon l'indication située sur la maison elle-même?

- ☐ a) 1760.
- ☐ b) 1788.
- ☐ c) 1854.
- ☐ d) 1860.
- ☐ e) 1888.
- ☐ f) A aucune de ces dates.

17- Lors du 300ième anniversaire de Neuville que nous avons fêté en 1984, nous avons érigé un monument commémoratif appelé "obélisque". Quelle est la hauteur, à quelques 10 centimètres près, de ce monument, en excluant la hauteur de la base?

- ☐ a) Deux mètres.
- ☐ b) Trois mètres.
- ☐ c) Quatre mètres.
- ☐ d) Cinq mètres.
- ☐ e) Six mètres.

- ☐ f) Aucune des réponses précédentes données.

18- Sur la rue des Érables, il y a une plaque commémorative qui relate les exploits de la frégate Atalante commandée par Vauquelin. A quel moment l'exploit décrit eut-il lieu?

- ☐ a) En mai 1759
- ☐ b) En août 1759
- ☐ c) En octobre 1759
- ☐ d) En mai 1760.
- ☐ e) En août 1760.
- ☐ f) En octobre 1760.
- ☐ g) En 1775.
- ☐ h) Aucune des réponses données.

19- Il y a une ferme située au 680 de la route 365. Cette ferme:

- ☐ a) Est la ferme de la famille Clément.
- ☐ b) Cette ferme porte le nom de "Ferme Gourmande"
- ☐ c) Cette ferme porte le nom de "La ferme à Mathurin"
- ☐ d) Toutes les réponses précédentes sont bonnes.
- ☐ e) Aucune des réponses données.

20- Une plaque en hommage aux ancêtres donne la date que les premiers Larue (De Larue) sont arrivés sur la terre située au 306 de la rue des Érables. Quelle est cette date?

- ☐ a) 1669.
- ☐ b) 1673.
- ☐ c) 1760
- ☐ d) 1828
- ☐ e) 1864
- ☐ f) 1909.

Société d'histoire de Neuville,
Automne 1999.

Ce questionnaire pour fin du Rallye historique, a été confectionné par Rémi Morissette.

Biographie de monsieur Joscelyn Michaud.

Enseignant depuis 1967 à la polyvalente de Normandin, il dispense actuellement des cours de français, langue maternelle, aux niveaux de 1^{ière}, 4^{ième} et 5^{ième} secondaire.

Il est né le 21 mars 1943, à St-François d'Assise de Québec, et est l'unique enfant de Simone Beaudry (Aloysius Beaudry et Marie Auger) de Neuville et de Camille Michaud (Évariste Michaud et Délia Lajoie) de Sainte-Hélène de Kamouraska.

Après des études classiques au Petit Séminaire de Québec, il s'est spécialisé en <<phytotechnie>> à l'institut de Technologie agricole de La Pocatière. Par la suite, après avoir obtenu un b r e v e t d'enseignement spécialisé, Québec à Chicoutimi lui décerne un l'université du baccalauréat en études littéraires françaises.

Dès ses débuts dans l'enseignement, tous les niveaux du secondaire, dans matières telles la biologie, la l'histoire locale, l'écologie, la De 1968 à 1988, en plus d'être au département d'Agrotechnique et productions végétales, il fut la serre-laboratoire de la polyvalente Parallèlement à cette carrière fit parti de nombreux organismes Actuellement membre du CA du Maria-Chapdelaine, il travaille responsable des approvisionnement de Cadets 1497 de Normandin, été commandant, avec le grade Durant huit ans, le poste de radio Roberval l'a accueilli pour une horticoles diffusée six jours par une base annuelle.

Très actif au niveau de l'organisation du centenaire de Normandin, en 1978, il fait encore parti des administrateurs de la Fondation du centenaire de Normandin depuis vingt et un ans.

Marié à Huguette Grondin (Joseph-Arthur et Antoinette Lévesque) de la Pocatière, secrétaire médicale et de direction, ils sont parents d'un fils, Dominique, infirmier spécialisé en urgence, réanimation et soins intensifs. A trois ans de sa retraite, Joscelyn Michaud peaufine ses recherches généalogiques familiales entreprises depuis 1979.



Monsieur Joscelyn Michaud

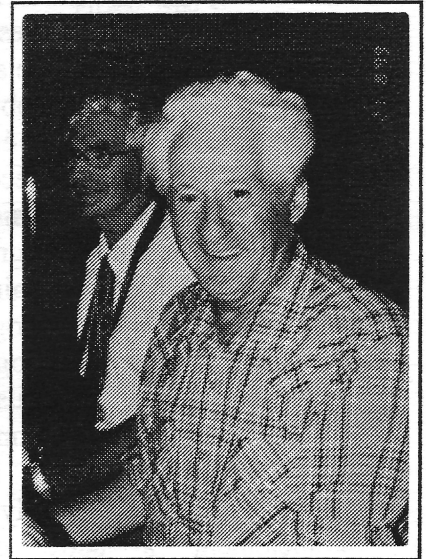
il a professé à diverses musiques, zoologie. coordonnateur professeur de responsable de de Normandin. d'enseignant, il sociaux. Centre de santé comme ments au Corps après y avoir capitaine. CHRL de chronique semaine, sur

Neuville Hôtesse

de deux grands rassemblements de familles.

① Les familles Rochette.

Les familles Rochette/Laroche/Rognon ont tenu le 21 août 1999 un grand Rassemblement de famille, à Neuville. C'était l'épluchette de Blé-d'Inde. Neuville sans épluchette l'été s'est presque impossible. Et oui, la "Salle des Fêtes" était remplie à craquer... ce samedi-là. La Société d'Histoire de Neuville était là pour constater la fierté de ces gens de partager le patronyme de Rochette-Laroche-Rognon. C'est intéressant de constater l'ambiance d'un rassemblement de famille. C'est particulier. Si votre famille possède son association de famille, vous avez certainement eu le bonheur de partager ce sentiment de fierté, même d'orgueil d'avoir son nom de famille mis en valeur. C'est aussi la fierté d'avoir des ancêtres qui ont été des pionniers en Nouvelle-France. De connaître ces derniers, permet de découvrir leur qualité, leur générosité, leur ténacité et leur grand talent pour avoir implanté leur lignée au Canada en des temps où tout était très difficile. Les Rochette/Laroche/Rognon n'ont pas fait exception. Leurs ancêtres avaient ces qualités nécessaires à toute personne qui venait fonder un nouveau pays.



Jean-Louis Rochette, organisateur du rassemblement.



Un photo pour la postérité qui parle d'elle-même.



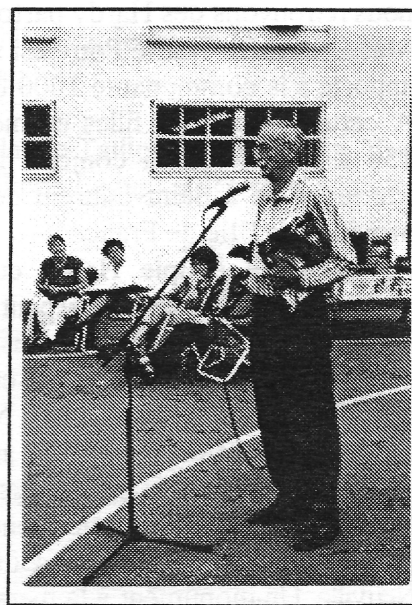
Une partie des participants et participantes.

Le **premier Rochette** ne portait pas le nom de Rochette, mais **Rognon dit Laroche**. Aussi étrange que cela peut paraître, le premier Rochette portait le nom de Michel Rognon dit Laroche et était natif de Saint-Germain d'Auxerrois, ville et archevêché de Paris. Il est arrivé en Nouvelle-France le 30 juin 1665 comme soldat de la compagnie de Monteil du régiment du Poitou (régiment de Carignan). Il habitait Neuville en 1670. Son mariage avec Marguerite Lamin, le 14 septembre 1670 fut célébré à Québec, en la basilique Notre-Dame, contrat notaire Becquet du 3 septembre. Son épouse Marguerite Lamin est originaire de St-Vivien, ville et arrondissement et évêché de Rouen, en l'ancienne province de Normandie. Michel Rognon est décédé le 8 novembre 1684 et inhumé le 10 novembre. Les événements se succèdent rapidement en Nouvelle-France d'alors, Marguerite Lamin devait se remarier le 8 janvier 1685 avec Pierre Mercier.

Il semble que Michel Rognon qui demeurait à Neuville en 1670, aurait acquis sa terre vers 1672¹; il y a cependant un certain doute à cet effet. Certains documents lui accorde cette terre un peu plus tard. La thèse de 1672 semble la plus vraisemblable cependant. A son remariage avec Pierre Mercier en 1684, Marguerite Lamin fait passer cette terre à ce dernier. Par la suite la terre passe successivement à Jos Lorient, Pierre Lorient, Jean Béland, Ambroise Béland, Michel Rognon en 1777, J.-B. Rognon, Antoine Trudel, Alexandre Doré, Wilbrod Soulard, Joseph Rochette en 1915, puis à Alphonse Rochette en 1938. Cette terre est à l'extrémité est de Neuville, là où est actuellement la résidence de S. Martel T.V.. C'est le lot no.7 du cadastre officielle. Aujourd'hui, les familles Rochette sont nombreuses à Neuville alors qu'il n'y a plus de famille Rognon. Il y a quelques familles Laroche cependant. Les organisateurs du Rassemblement sont Jean-Louis Rochette et son épouse Anita Fiset.

② Les familles Hardy.

Le 14 août dernier, l'association "Les Hardy d'Amérique" tenait son premier Rassemblement de famille depuis sa fondation récente. C'est aussi avec une épluchette de Blé-d'Inde que le rassemblement s'est constitué. Le conseil d'administration, dont cinq membres sont de Neuville a regroupé 175 personnes à la "Salle des Loisirs" de la Ville de Neuville. La température aidant, les participantes et participants ont pu demeurer à l'extérieur pour festoyer autour du blé-d'inde fourni par Émilien Chabot et Marius Bédard, deux producteurs de maïs sucré de Neuville. Cette association est présidée par Gaétane Hardy de Neuville, la vice-présidente est Andrée Hardy de Neuville, et Lyse Hardy et Normande Hardy sont aussi du conseil d'administration et demeurent à Neuville. Les congressistes ont été occupés. En effet, à l'ordre du jour de la journée, il y avait visite organisée du village, visite organisée de l'Eglise et visite organisée de la terre ancestrale Hardy. C'est sous la responsabilité de Lyse Hardy que l'épluchette de blé-d'inde s'est réalisée. Puis, vers 18 heures, le groupe a eu l'avantage d'entendre l'historien de Neuville, monsieur Marc Rouleau. Celui-ci a révélé pour les circonstances, un fait important pour les Hardy. Selon ses recherches, à finaliser toutefois, monsieur



Marc Rouleau, historien de Neuville.

¹

Cf.: Terrier de Neuville, page 39, feuillet 4, Marc Rouleau 1994.

Rouleau a fait part au groupe qu'un certain monsieur Hardy aurait donné un crucifix et six chandeliers pour la chapelle Saint-Anne dans les années 1720-1740. Une photo de ce crucifix et de ces chandeliers a été exposée dans la salle. L'entretien de monsieur Rouleau a été très apprécié.

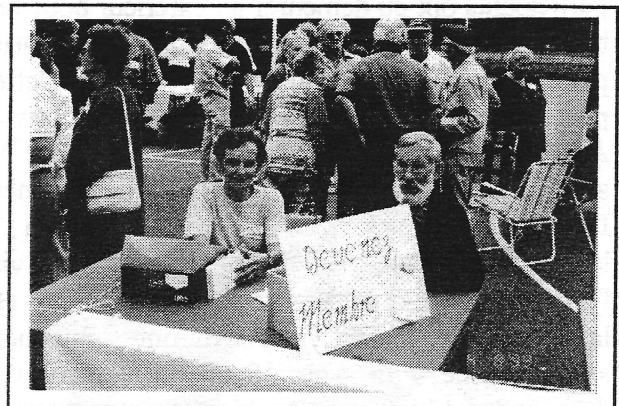


Lyse Hardy, Michel Hardy et Éric Bédard à la cuisson.

En 1661, une flotte de quatre navires arrivent à Québec: *le Taureau*, *La Marie*, *la Marguerite* et *le St-Pierre*. Trois navires arrivent dans la dernière semaine du mois d'août, l'autre a dû arriver en septembre. Des 300 nouveaux immigrants, 34 sont destinés à Montréal dont Jean Hardy qui est un engagé des Sulpiciens pour une période de 3 ans. Il provient de la Normandie et son contrat d'engagement a été signé le 13 juin 1661 en France. Il est alors âgé de 20 ans et célibataire. Au recensement de 1666, nous le

retrouvons cette fois-ci à Québec, où il travaille comme domestique pour monsieur Denis Ruette/d'Auteuil, conseiller du roi au conseil souverain de la Nouvelle-France. Il se dit alors âgé de 20 ans et célibataire. Il est originaire de St-François, ville et arrondissement Le Havre, archevêché de Rouen en Normandie. A la fin de son contrat avec monsieur d'Auteuil, Jean Hardy se marie le 21 octobre 1669 à Marie Poiré et s'installe définitivement à Neuville à compter de 1668. Le couple a six enfants dont quatre garçons. Deux de leurs garçons, Pierre et Jean-Baptiste ont eu une descendance. Pierre a aussi porté le nom de "Châtillon". C'est ainsi que du mariage de Jean Hardy et Marie Poiré, deux lignées sont formées: Les Hardy dit Châtillon et les Hardy (sans particule). Aujourd'hui, nous retrouvons les Hardy principalement à Cap-Santé, Neuville, St-Basile et Pont-Rouge. Évidemment, nous retrouvons des Hardy partout en province, aux pays et aux États-Unis, principalement dans le Massachussets. Marie Poiré est une fille du roi passablement bien nantie. Lors de son mariage, elle apporte à la communauté 1000 livres, ce qui est une somme importante pour ne pas dire colossale. A cette époque, les filles en moyenne apportait 150 à 200 livres au conjoint lors du mariage. Marie est né à Saint-Laurent de Paris, ancienne province de l'Ile de France.

En 1661, le couple Hardy et Poiré est déjà prospère, il a défriché 25 arpents de terre qu'il a mis en valeur, possède un fusil et 10 bêtes à cornes. La terre qu'il a acquise en 1668 est située près du domaine seigneuriale à Neuville, au #202 du cadastre officielle, là où aujourd'hui, sont situées les rues Jean Hardy et du Fleuve à Neuville. C'est la terre appartenant maintenant à la succession de Jean-Guy Côté et la ville de Neuville. Un monument à la mémoire des familles souches à Neuville, fait honneur à ce pionnier que fut Jean Hardy.



Une partie des participants et participantes.

La Monographie sur l'histoire de Neuville.

① *Son évolution*

② *Son financement*

① Le point concernant la prévente de la monographie.

La prévente de la monographie fonctionne comme prévue, et il semble que nous atteindrons nos objectifs réalistes que nous nous étions fixés. Nous avons jusqu'à présent vendu **en prévente, à 30\$ l'unité, 315 monographies**. Nous nous sommes fixé 350 ventes à la prévente. Plusieurs personnes ne se sont pas encore prévaluées du **prix réduit** de la monographie. **Avant le 31 décembre**, nous pensons atteindre le nombre de 350. A compter de cette date, **la monographie passant à 40\$ l'unité**, nous croyons que nous avons de bonnes chances d'en vendre encore une cinquantaine avant le 1 janvier 2000. Jusqu'ici, nous avons donc un montant de 9586,00\$ accumulé en prévente. Nous prévoyons atteindre 10500,00\$ avec la prévente.

Nous profitons de l'occasion pour informer les membres qu'il est encore temps d'en faire l'achat jusqu'au 31 décembre. Des formulaires sont disponibles à la municipalité de la Ville de Neuville 876-2280 et chez les membres du conseil d'administration de la Société d'histoire.

Déjà, il y a beaucoup de travail de fait en rédaction de la monographie. Marc Rouleau a déjà fourni des textes pour les faire saisir par le personnel de secrétariat. L'autre partie concernant les familles est avancée. Les comités sont à l'oeuvre:

- 1- Le comité de supervision de l'ensemble de la monographie:
Yves Raymond, Marc Rouleau, Pierre Viens et Rémi Morissette.
- 2- Le comité des photos:
Madeleine Dubuc, Aline Jacques, Thérèse Alain, Jacques Noreau, Jeannine Godin, Jacques Rochette, Annette Gingras, Pierre Viens et Rémi Morissette..
- 3- Conception et décisions:
Danielle Delisle, André Grenier, Françoise Gilbert, Marie-Claude Taillon, Pierre Viens, Yves Raymond, François Rochette, Jules Jobin, Amélie Côté, Philippe Leduc et Rémi Morissette.
- 4- Comité du financement:
Pierre Viens, Yves Raymond et Rémi Morissette.
- 5- Comités de rédaction et de relecture:
Sylvie Desroches, René Paquet, Yvon Delisle, Diane Michaud, Françoise Germain, Carmen Couture, Renée Duranceau.
- 6- Comité de publicité:
M-Claude Taillon, Johanne Martin et Françoise Gilbert.

② Résultats de la levée de fonds en faveur de la monographie.

Nous avons réalisé une levée de fonds afin de permettre la vente de la monographie à un montant raisonnable, la rendant ainsi accessible à toute la population. C'est une décision de la Société d'Histoire de Neuville afin de permettre aux moins fortunés de se procurer ce livre qui constituera la mémoire des neuvilleois et neuvilleoises. Il faut comprendre que sans levée de fonds ou subvention, chaque volume coûterait entre 40\$ et 50\$ l'unité, soit presque le double du prix de la prévente. Il ne

faut pas oublier que le livre aura une couverture rigide, son format aura 8½" X 11", que le nombre de pages atteindra 500 et qu'il y aura de 250 à 350 photos. C'est donc un volume important non seulement à cause de son contenu, mais aussi par sa dimension. Déjà, **315 volumes sont vendus**. La campagne de levée de fonds a aussi fonctionné selon nos prévisions réalistes établies en 1998. Nous visions alors une somme de 10,000\$. Nous avons à date un montant accumulé par la campagne de levée de fonds de **12730,00\$**.

Ainsi, au total, nous avons présentement **22316,00\$** accumulés. Nous n'avons pas encore terminé la levée de fonds qui continue et nous attendons aussi des subventions pour compléter l'ensemble des coûts à couvrir. Voici les commanditaires qui ont répondu à la levée de fonds jusqu'à date:

La Ville de Neuville	3700,00\$	Garage R. Bouffard & Fils	100,00\$
Société d'Histoire de Neuville	2500,00\$	Marché La Marina-Richelieu	100,00\$
Caisse Populaire Neuville	1500,00\$	Re/Max Duplessis, David Gagnon	100,00\$
Fondation Maurice Grenier	1000,00\$	Accommodation Goguen	100,00\$
PROMOTUEL La Portneuvienne	1000,00\$	Henri-Frs. Gautrin, député Verdun	100,00\$
Député Roger Bertrand	500,00\$	Quincaillerie Neuville	50,00\$
Imprimerie A. Garneau	415,00\$	Dépanneur Gaz-Bar SBL	50,00\$
Manoir de Neuville	350,00\$	Drouin & Desroches, ingénieurs	50,00\$
USITAL Canada	200,00\$	Gilles Rochette, excavation	50,00\$
Cogeneuf	200,00\$	Gaz & Soudure Neuville	25,00\$
BPR, ingénieurs-conseils	150,00\$	Québec Tel.	25,00\$
Technisol	150,00\$	Jacques Godin, pharmacien	25,00\$
Covex	150,00\$	Isa Brochu, notaire	20,00\$
Jn.-Ls Demers, arpenteur	125,00\$	Les Carrelages Portneuf	20,00\$

Merci à tous ces commanditaires. Grâce à votre générosité, la monographie sur l'histoire de Neuville sera publié comme prévu à l'été prochain. Pour les autres commanditaires qui seront contactés, nous vous demandons de bien vouloir nous appuyer.

A tous nos membres, la Société d'Histoire vous demande d'encourager les commanditaires qui ont contribué et permettent ainsi à Neuville d'avoir enfin sa monographie.

Rémi Morissette.



Assemblée générale annuelle des membres le 21 octobre 1999.

En dernière heure, juste avant l'impression, nous voulons vous faire part des élections au conseil d'administration de la Société d'histoire de Neuville. Lors de l'assemblée générale, les membres ont élu les personnes suivantes:

Amélie Côté, Danielle Delisle, François Drolet, Françoise Gilbert, André Grenier, Jules Jobin, Philippe Leduc, Rémi Morissette, Yves Raymond, Marie-Claude Taillon et Pierre Viens.

A la prochaine réunion du conseil d'administration de la Société, la C.A. désignera les tâches et fonctions occupées par chacune et chacun.

Soirée du lancement du projet de la monographie et de la semaine des municipalités.

Le 13 juin 1999

Le lancement officiel du projet de la monographie a eu lieu le 13 juin 1999 en l'Église de Neuville. A cette même occasion, nous avons aussi souligné la semaine des municipalités.



Danielle Delisle,
présidente de la S.H.N.

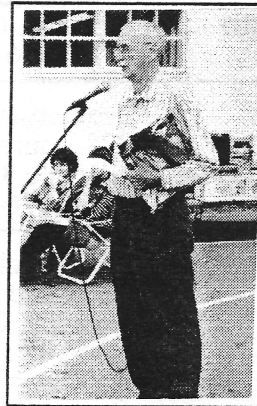
La monographie sur l'histoire de Neuville, il y a longtemps que nous en entendons parler vous allez dire! Oui, c'est certain, depuis 1998 que des personnes travaillent à ce projet. Mais officiellement, le projet n'avait jamais été lancé au public neuvillois. Il fallait bien le faire connaître à la communauté neuvilloise. C'était le but de la soirée organisée le 13 juin.

Comme cette soirée coïncidait aussi avec la semaine des municipalités, nous en avons profité pour souligner l'événement.



Luc Delisle, maire de
Neuville.

Cette soirée a attiré à peine une soixantaine de personnes. Nous pouvons dire que ce ne fut pas un succès. Nous aurions aimé davantage avoir 200 et 300 personnes d'autant plus que la soirée était réhaussée d'un concert gratuit de l'orchestre "Stage Band Portneuf". Il reste que la soirée fut intéressante pour les personnes présentes. L'ouverture de la soirée s'est faite par la présentation du maire, monsieur Luc Delisle et par la présidente de la Société d'histoire, madame Danielle Delisle. Par la suite, Marc Rouleau, monographe sur l'histoire de Neuville a présenté ce que sera la partie incluse dans la monographie. Il a été suivi de Rémi Morissette concernant la partie sur les familles de Neuville. En deuxième partie de la soirée, l'orchestre nous a présenté un concert de Jazz rappelant des airs des années 1960. La soirée s'est terminée vers 22 heures.



Marc Rouleau,
historien.

attiré à peine une soixantaine de personnes. Nous aurions aimé davantage avoir 200 et 300 personnes d'autant plus que la soirée était réhaussée d'un concert gratuit de l'orchestre "Stage Band Portneuf". Il reste que la soirée fut intéressante pour les personnes présentes. L'ouverture de la soirée s'est faite par la présentation du maire, monsieur Luc Delisle et par la présidente de la Société d'histoire, madame Danielle Delisle. Par la suite, Marc Rouleau, monographe sur l'histoire de Neuville a présenté ce que sera la partie incluse dans la monographie. Il a été suivi de Rémi Morissette concernant la partie sur les familles de Neuville. En deuxième partie de la soirée, l'orchestre nous a présenté un concert de Jazz rappelant des airs des années 1960. La soirée s'est terminée vers 22 heures.

Rémi Morissette.

Neuville a son site internet. Monsieur Pierre Viens a créé le site internet sur Neuville pour la Société d'histoire. Allez le visiter vous y découvrirez des choses intéressantes sur Neuville. Vous apprendrez des choses assurément.

<http://www.ville.neuville.qc.ca>

Membres associés

(Ce bulletin est produit à plus de 250 membres)

encourageons nos annonceurs

Accommodation Goguen, 912, Route 138, Neuville, Qué., G0A 2R0 (418) 876-2733	Auberge La Maison de Grand-Mère, 1208, route 138, Neuville, Qué., G0A 2R0 (418) 876-2395
Caisse Populaire Desjardins de Neuville, 757, rue des Érables, Neuville, Qué., G0A 2R0 (418) 876-2838	Dépanneur Gaz Bar S.B.L., 1220, route 138, Neuville, Qué., G0A 2R0 (418) 876-2396
Garage R. Bouffard & Fils, 636, route 138, Neuville, Qué., G0A 2R0 (418) 876-2018	Gaz & Soudure Neuville, 1528, route 138, Neuville, Qué. G0A 2R0 (418) 876-2633
Gilles Rochette & Fils, Excavation, terrassement, déneigement, 1243, route 138, Neuville, Qué. G0A 2R0 (418) 876-2880	Imprimerie A. Garneau Inc., 456, route 138, Neuville, Qué., G0A 2R0 (418) 876-2475
Jacques Godin, Pharmacien, 278, Route 138, local 140, Neuville, Qué., G0A 2R0 (418) 876-2728 télécopieur 876-2791	Promutuel La Portneuvienne, cie. Assurance, 278, route 138, Neuville, Qué., G0A 2R0 (418) 876-3010
Le Marché La Marina, Marché Richelieu, 598, route 138, Neuville, Qué., G0A 2R0 (418) 876-2161	Les Carrelages Portneuf, 1165, rue Vauquelin, Neuville, Qué., G0A 2R0 (418) 876-2054
Manoir de Neuville, 469, route 138, Neuville, Qué., G0A 2R0 (418) 876-2424	Québec-Tel 555, Première Avenue, Parc Industriel, Sainte-Marie, Qué., G6E 3B2 (418) 387-8730 Donnacona (418) 285-2822
Quincaillerie Neuville, 206, rue de l'Eglise, Neuville, Qué., G0A 2R0 (418) 876-2626	Re/Max Duplessis David Gagnon, 882, route 138, Neuville, Qué., G0A 2R0 (418) 876-2222
Roger Bertrand, Député de Portneuf, 278, route 138, local 170, Neuville, Qué., G0A 2R0 (418) 876-3636	Usital Canada Inc. 1189, route 139, Neuville, Qué., G0A 2R0 (418) 876-2777 télécopieur (418) 876-2346

